

Názov stavby: **Dovybavenie stavby: Historicko –
kultúrno – prírodná cesta okolo Tatier,
Hladovka č. 2**

Stavebný objekt: SO 02 Mobiliár

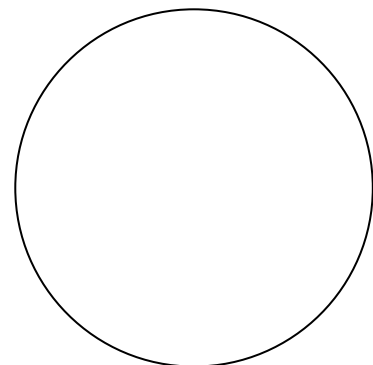
Katastrálne územie: Hladovka, okres Tvrdošín, Žilinský kraj

Investor: Obec Hladovka

Zodpovedný projektant: Ing. Jozef Chrenšč

Vypracoval: Ing. Jozef Chrenšč

Dátum spracovania: 07/2016



Projektová dokumentácia rieši dovybavenie existujúcej novovybudovanej cyklotrasy mestským mobiliárom a prvkami cykloturistického značenia.

1. Mestský mobiliár

Mestský mobiliár bude pozostávať z lavičiek, stolov, odpadkových košov, stojanov na bicykle, informačných tabúl a cykloboxov.

Celkovo je navrhnutých 4 ks lavičiek, 4 ks stojanov na bicykle, 3 ks odpadkových košov, 2 ks stola. Dané prvky sú navrhnuté z mestského mobiliáru „mmcité“. Ide o moderné prvky mestského mobiliáru so zameraním na dizajn, funkciu a odolnosť.

Parkové lavičky sú navrhnuté typu VERA LV 150t. Ide o lavičku šírky 150 cm a výšky 82 cm. Zinkovaná oceľová nosná kostra povrchovo upravená práškovým vypaľovaným lakom. Sedadlo i operadlo tvoria dosky z masívneho dreva, ktoré sú skryto a pritom pevne spojené s nosnou kustrou. Všetky štyri nohy je možné elegantne ukotviť do podkladu.

Parkové stoly sú navrhnuté typu VERA SOLO LVS 910t. Ide o stôl šírky 152 cm a výšky 72 cm. Zinkovaná oceľová nosná kostra povrchovo upravená práškovým vypaľovaným lakom. Doska stola je zo 6 dosiek z masívneho dreva obdĺžnikového prierezu. Ukotvenie do betónovej pätky pod dlažbu.

Odpadkové koše sú navrhnuté typu LENA LN 115t. Ide o 70 litrový univerzálny odpadkový kôš vhodný svojim dizajnom i konštrukciou do všetkých typov prostredí. Nosná zinkovaná oceľová kostra je povrchovo upravená nástrekom práškového vypaľovaného laku a nesie opláštenie z masívneho dreva. Zhášač cigariet z antikoru, vložená nádoba z pozinkovaného plechu. Uzamykateľné do boku otvárateľné dvierka. Ukotvenie do betónovej pätky pod dlažbu.

Stojany na bicykle s navrhnuté typu MEANDRE MDR 110. Ide o obojstranný stojan na bicykle unikátnej konštrukcie, výnimočne šetrný k bicyklom. Pozinkovaný rám je krytý nástrekom práškového vypaľovaného laku, pevne ukotviteľný k podkladu.

Poznámka:

Opis prvkov mobiliáru je v prílohe č. 1: Opis mobiliáru

Miesto umiestnia jednotlivých mobiliáru je v tabuľke v prílohe č. 3: Výpis použitých prvkov.

2. Značenie cyklotrasy a cykloturistický informačný a orientačný systém

Značenie cyklotrasy

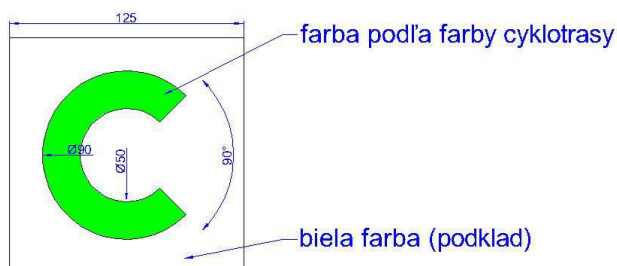
Značenie cyklotrasy vychádza z STN 01 80 28 Cykloturistické značenie.

Prvky cykloturistického značenia:

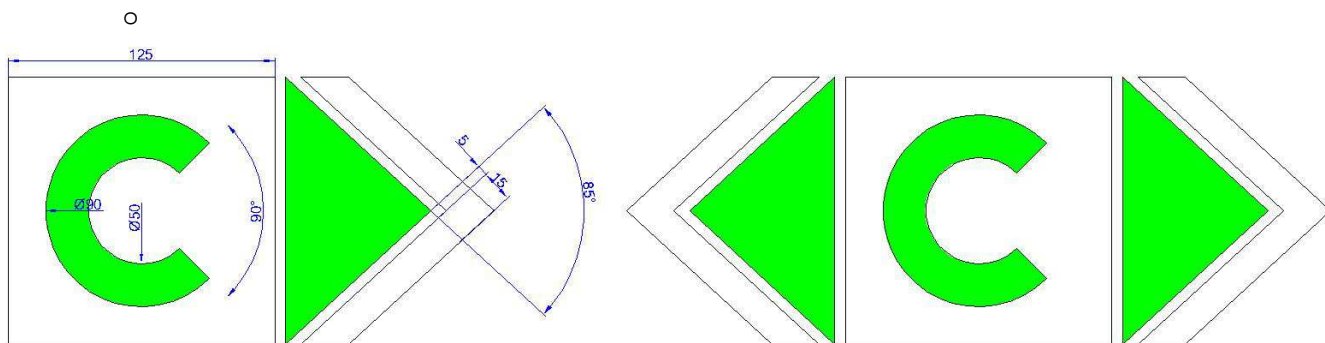
- cykloturistické značky
 - tvarové cykloturistické značky
 - cyklošípky
- cykloturistické smerovky a tabuľky
 - cykloturistický smerovník,
 - veľká cyklosmerovka,
 - malá cyklosmerovka,
 - doplnková cyklosmerovka,
 - emblémová cyklotabuľka,
 - doplnková cyklotabuľka,
 - významové doplnkové cyklotabuľky

Cykloturistické značky

Tvarová cykloturistická značka má základný rozmer 125 mm x 125 mm. Podklad má bielu farbu, v strede ktorého je umiestnený symbol C vo farbe príslušnej cykloturistickej trasy. Vo výnimočných prípadoch je možné použiť aj proporcionálne menší rozmer tvarovej cykloznačky ako základný rozmer, avšak jej minimálny rozmer musí byť 75 mm x 75 mm.



Cyklošípka je vytvorená z maľovanej tvarovej cykloznačky, ku ktorej je pripojený trojuholník s uhlom 85° vo farbe cyklotrasy olemovaný pásom bielej farby. Šírka bieleho lemujúceho pása je 15 mm. V prípade potreby je možné použiť aj obojstrannú cyklošípku, keď je trojuholníkový hrot s lemovaním použitý z oboch strán tvarovej cykloznačky. V prípade potreby je možné použiť aj obojstrannú cyklošípku náučnej cykloturistickej trasy, keď je trojuholníkový hrot s lemovaním použitý z oboch strán tvarovej cykloznačky. Smer hrotu cyklošípky a náučnej cyklošípky uvádza smer cykloturistickej značenej trasy.



Umiestňovanie cykloturistických značiek

Cykloturistické značky a náučné cykloturistické značky možno umiestňovať na múry, stĺpy, trvalé konštrukcie, stromy a pod. Cykloturistická trasa sa musí značiť v oboch smeroch, avšak značky z oboch smerov sa neodporúča umiestňovať na ten istý objekt, pretože pri zániku objektu sa stratia značky pre obidva smery. Cykloznačky a náučné cykloznačky sa odporúča umiestňovať kolmo na smer cykloturistickej trasy vo výške minimálne 1,5 m nad terénom. Vo výnimočných prípadoch možno cykloznačky a náučné cykloznačky umiestniť na vodorovné plochy (ploché kamene, obrubníky a pod.).

Ak prechádza spoločným miestom niekoľko rôznofarebne značených cykloturistických trás, alebo niekoľko rôznofarebne značených náučných cykloturistických trás, odporúča sa umiestniť cykloznačky alebo náučné cykloznačky na jeden objekt pod seba. Medzi cykloznačkami sa vynecháva medzera 15 mm. Ak prechádza spoločným miestom niekoľko rôznofarebne značených cykloturistických trás a náučných cykloturistických trás, odporúča sa umiestniť cykloznačky a náučné cykloznačky na jeden objekt pod seba.

Vo výnimočných prípadoch, ak nie je na objekte dostatok miesta na umiestnenie cykloznačiek pod sebou, môžu sa umiestniť vedľa seba s dodržaním dôležitosti v smere zľava doprava. Zostávajúce cykloznačky alebo náučné cykloznačky možno umiestniť na najbližší objekt.

Cyklošípky sa umiestňujú v miestach odbočenia alebo zlomu značenej cykloturistickej trasy. Ak to nie je možné, umiestnia sa na posledný vhodný objekt pred odbočením. Ak je vzdialenosť od miesta umiestnenia cyklošípky alebo náučnej cyklošípky k miestu odbočenia alebo zlomu cykloturistickej alebo náučnej cykloturistickej trasy väčšia ako 20 m, možné je pod šípku dopísať údaj o vzdialenosti v metroch.

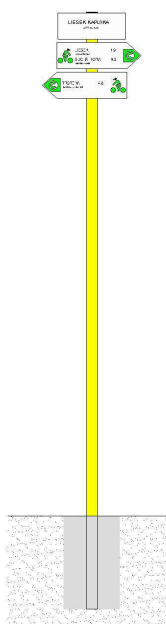
Po umiestnení cyklošípky sa musí za miestom zmeny smeru cykloturistickej trasy alebo náučnej cykloturistickej trasy vo vzdialenosti asi 10 m umiestniť tvarová cykloznačka alebo tvarová náučná cykloznačka, aby cykloturista vedel, že odbočil správne. Táto značka by mala byť dobre viditeľná z miesta zmeny smeru cykloturistickej alebo náučnej cykloturistickej trasy.

Ak vedie cykloturistická trasa súbežne s turistickou značenou trasou a v teréne už existujú turistické pásové a tvarové značky a nemožno umiestniť cykloznačky alebo náučné cykloznačky na iný objekt, musia sa cykloznačky alebo náučné cykloznačky umiestniť 30 mm pod turistické pásové a tvarové značky.

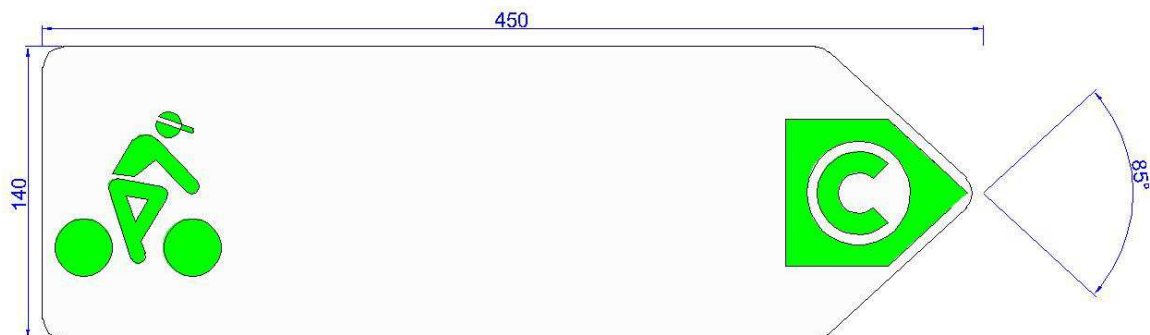
Cykloturistické smerovky a tabuľky

Informačný a orientačný systém cyklotrasy bude tvorený nasledovnými cykloturistickými smerovkami a tabuľkami.

Cykloturistický smerovník - Nosič prvkov cykloturistickej orientácie, kovový smerovník o priemere 0,60 m, s dĺžkou 3,50 m, konštrukčne riešený tak, aby po osadení bol 2,70 m nad terénom. Povrchová úprava je žltá.



Veľká cyklosmerovka - Základný orientačný prvok cykloturistických trás. Má rozmer 0,45 m x 0,14 m. Veľká smerovka má oblúkové hrany. Obsahuje údaje o 1-2 cieľoch v smere jazdy na cykloturistickej trase s údajom ich vzdialenosti od miesta osadenia. Ako prvý sa uvádza najbližší cieľ, ako druhý konečný cieľ cykloturistickej trasy. Na cyklosmerovke sa nachádza v hrote päťuholník s písmenom C a piktogram cyklistu vo farbe príslušnej cykloturistickej trasy. Obyčajný piktogram cyklistu určuje cestnú cykloturistickú trasu, piktogram cyklistu odložený trojuholníkom určuje MTB cykloturistickú trasu. Na veľkej cyklosmerovke je vždy uvedený správca cykloturistickej trasy a evidenčné číslo cykloturistickej trasy.



Malá cyklosmerovka - Doplnkový orientačný prvok cykloturistických trás. Má rozmer 0,20 m x 0,10 m. Malá smerovka má oblúkové hrany. Na malej cyklosmerovke sa nachádza v hrote päťuholník s písmenom C a piktogram cyklistu vo farbe príslušnej cykloturistickej trasy. Obyčajný piktogram cyklistu určuje cestnú cykloturistickú trasu, piktogram cyklistu podložený trojuholníkom určuje MTB cykloturistickú trasu. Na malej cyklosmerovke sú vždy uvedené správca cykloturistickej trasy a evidenčné číslo cykloturistickej trasy.



Doplnková cyklosmerovka - Doplnkový orientačný prvok cykloturistických trás. Má rozmer 0,45 m x 0,14 m. Doplnková smerovka má oblúkové hrany. Používa sa na vyznačenie odbočiek zo smeru značkovanej cykloturistickej trasy ku kultúrnym, historickým a iným objektom a zaujímavostiam. Obsahuje fotografiu alebo fotografie objektu, jeho názov a vzdialenosť k nemu.

Emblémová cyklotabuľka - Základný orientačný prvok cykloturistických trás – cyklomagistrál a tematických trás. Má rozmer 0,20 m x 0,155 m alebo 0,36 m x 0,155 m. Obsahuje grafické zobrazenie – logo cykloturistickej trasy a jej názvom.

Doplnková cyklotabuľka - Doplnkový orientačný prvok cykloturistických trás, ktorý sa používa na umiestnenie dopĺňajúcich textových a iných údajov, potrebných na prevádzku cykloturistickej trasy. Patria k nim koncové cyklotabuľky k cykloturistickým trasám, cyklotabuľky k jednosmerným trasám (zakázaný a povolený smer), donorské cyklotabuľky s uvedením správcu cykloturistickej trasy a donora, rôzne textové cyklotabuľky a pod. Majú rozmer 0,36 m x 0,14 m.

Tabuľka miestneho názvu – Umiestňuje sa najvyššom bode smerovníka. Bude na nej uvedený názov miesta, kde je smerovník umiestnený a nadmorská výška, v ktorej sa nachádza. Má rozmer 360 x 140 mm.

Umiestňovanie cykloturistických smeroviek a tabuliek

Cykloturistické smerovky a tabuľky sa umiestňujú na samostatný cykloturistický smerovník, ktorý tvorí oceľová rúrka s priemerom 60 mm a ktorá je na hornom konci uzavretá plastovým krytom. Smerovník má žltú povrchovú úpravu.

Cykloturistické smerovky a tabuľky môžu byť umiestnené aj na existujúcich stĺpoch elektrického rozvodu a verejného osvetlenia. Nikdy nesmú byť umiestnené na prvkoch dopravného značenia.

Cyklosmerovky a cyklotabuľky sa na objekt umiestňujú vždy tak, aby textové a grafické údaje spoľahlivo naviedli používateľa cykloturistickej trasy do správneho smeru pokračovania príslušnej značenej cykloturistickej trasy. Všetky informačné prvky na cykloturistickom informačnom mieste sa odporúča umiestniť na jeden objekt. V prípade rozdelenia je prípustné rozdeliť ich podľa priority farieb na dva blízko stojace objekty, ktoré sú vzájomne viditeľné.

Umiestnenie cykloturistických informačných prvkov na nosné prvky sa odporúča v poradí zhora nadol:

- tabuľky miestneho názvu;
- emblémové cyklotabuľky;
- cyklosmerovky cykloturistickej trasy – pri zachovaní priority farieb;
- doplnkové cyklotabuľky s údajmi potrebnými na prevádzku cyklotrasy;
- donorské cyklotabuľky.

Pri umiestňovaní viacerých veľkých cyklosmeroviek rôznych farieb sa najskôr osadí súprava cyklosmeroviek rovnakej farby a pod ňu ďalšia súprava cyklosmeroviek inej farby cyklotrasy (napr. zelená pravá a ľavá a pod ňou žltá pravá a ľavá).

Pri súbahu značených cykloturistických trás sa umiestňujú pod seba informačné prvky tých farieb, ktoré vedú spoločne k nasledujúcemu cykloturistickému informačnému objektu.

Ak sú na jednom objekte spoločne umiestnené veľké a malé cyklosmerovky, umiestňujú sa zhora nadol podľa priority farieb, bez ohľadu na rozmer cyklosmerovky. Ak sú na jednom objekte spoločne umiestnené veľké a malé cyklosmerovky cykloturistických trás a náučných cykloturistických trás, umiestňujú sa zhora nadol najprv orientačné prvky cykloturistických trás, pod ne prvky náučných cykloturistických trás, vždy podľa priority farieb, bez ohľadu na rozmer cyklosmerovky.

Cyklosmerovky a cyklotabuľky budú upevnené na cyklosmerovník prostredníctvom hliníkovej objímky. Pri montáži na betónové, drevené a kovové stĺpy budú cyklosmerovky a cyklotabuľky umiestnené pomocou pozinkovaného držiaka, nerezovej pásky a spony. Vo výnimočných prípadoch je ich možné upevniť naskrutkovaním priamo na nosný objekt.

Rozmiestnenie jednotlivých prvkov cykloznačenia a cyklotabúľ je znázornené pre každé samostatné textačné miesto v náčrtoch s vyznačením umiestnenia cyklosmerovníka, prípadne nosného objektu s následným popisom textácie každého miesta.

Ďalšie prvky informačného a orientačného systému cyklotrasy

Mapa cyklotrasy

Umiestňujú sa na miestach popri cyklotrase (odpočívadlách, altánkoch, začiatku a konci cyklotrasy), respektíve v obci, kde je potrebné informovať cykloturistov o blízkosti existujúcej cyklotrasy.

Tabuľa s oceľového plechu s okrajom s dvojitém ohybom, resp. hliníkovým lemom. Grafika mapy je na fólii ochránená laminovaním pred poveternostnými vplyvmi.

Samostatne stojaca mapa cyklotrasy má navrhované rozmery Š1500 x V1000 mm. Bude umiestnená na dvoch oceľových stĺpikoch priemeru 60 mm so zinkovou úpravou, opatrených plastovou krytkou. Na stĺpikoch bude upevnená pomocou hliníkových objímok vo výške horného okraja mapy 2000 mm nad terénom.

Mapa cyklotrasy určená do altánku bude mať rozmer Š1400 x V1000 mm a bude priskrutkovaná ku konštrukcii altánku.

Informačná tabuľa

Umiestňujú sa na miestach popri cyklotrase (odpočívadlách, altánkoch, začiatku a konci cyklotrasy).

V projekte budú použité dva typy informačnej tabule:

- informačná tabuľa o železnici, na ktorej zvršku je vybudovaná prevažná časť cyklotrasy;

- informačná tabuľa o 2. svetovej vojne, ktorá bude umiestnená pri pomníku v Liesku.

Tabuľa s oceľového plechu s okrajom s dvojitém ohybom, resp. hliníkovým lemom. Grafika informačnej tabule je na fólii ochránená laminovaním pred poveternostnými vplyvmi.

Samostatne stojaca informačná tabuľa má navrhované rozmery Š750 x V1000 mm. Bude umiestnená na dvoch oceľových stĺpkoch priemeru 60 mm so zinkovou úpravou, opatrených plastovou krytkou. Na stĺpkoch bude upevnená pomocou hliníkových objímok vo výške horného okraja informačnej tabule 2000 mm nad terénom.

Panoráma

Umiestnené budú na miestach s výnimočným výhľadom na Tatry a budú s popisom kopcov vo výhľade z miesta, kde je umiestnená.

Samostatne stojaca panoráma má navrhované rozmery Š2050 x V350 mm. Tabuľa s oceľového plechu s okrajom s dvojitém ohybom, resp. hliníkovým lemom. Grafika panorámy je na fólii ochránená laminovaním pred poveternostnými vplyvmi. Bude umiestnená na konštrukcii z oceľových profilov štvorcového prierezu hrúbky 40 mm so zinkovou úpravou, opatrených plastovou krytkou. Na nosnej konštrukcii bude upevnená pomocou hliníkových objímok vo výške horného okraja mapy 1250 mm nad terénom.

V rámci katastra Hladovka je navrhnutých celkom 5 ks cyklosmerovníkov, 2 ks mapy do altánku, 1 ks informačnej tabule o železnici a 1 ks panorámy.

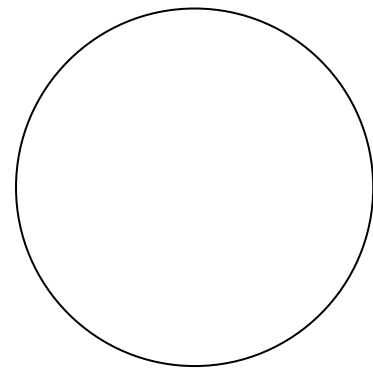
Poznámka:

Miesto umiestnenia s náčrtom umiestnenia jednotlivých cyklosmerovníkov je v prílohe č. 2: Textačné miesta.

Miesto umiestnenia jednotlivých prvkov informačného a orientačného systému cyklotrasy je v tabuľke v prílohe č.

3: Výpis použitých prvkov.

Príloha č. 1: Opis mobiliáru



Názov stavby:	Dovybavenie stavby: Historicko – kultúrno – prírodná cesta okolo Tatier, Hladovka č. 4
Stavebný objekt:	SO 02 Mobiliár
Obsah:	Popis mobiliáru
Katastrálne územie:	Hladovka, okres Tvrdošín, Žilinský kraj
Investor:	Obec Hladovka
Zodpovedný projektant:	Ing. Jozef Chrenšč
Vypracoval:	Ing. Jozef Chrenšč
Dátum spracovania:	07/2016

Parková lavička VERA LV 150t

Rozmery: Š1500 x V820 x H700 mm

Charakter konštrukcie: oceľová konštrukcia spojená drevenými doskami pomocou skrutkových spojov z nerezu

Povrchová úprava: oceľová konštrukcia bočníc je opatrená ochrannou vrstvou zinku a práškovým vypaľovaným lakom

Nosná kostra: dve bočnice zvarané z oceľových rúrok štvorcového profilu 40 × 40 mm a 20 × 20 mm a výpalkov z oceľového plechu hrúbky 5 mm

Sedadlo: 3 dosky z masívneho dreva obdĺžnikového prierezu (110x33 mm) dĺžky 1418 mm

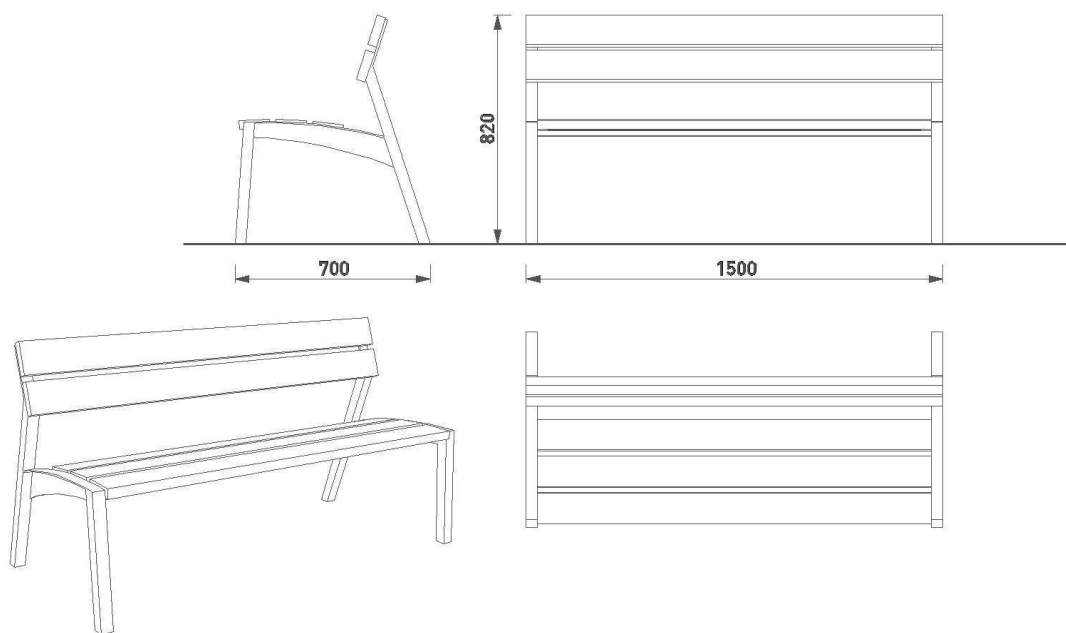
Operadlo: 2 dosky z masívneho dreva obdĺžnikového prierezu (110 x 33mm) dĺžky 1500 mm

Farebnosť: odtiene polyesterových práškových lakov v jemnej štruktúre mat dodávaných štandardne spoločnosťou mmcité

Kotvenie: kotvenie pod dlažbu do betónového základu pomocou závitových tyčí M8

Všetky prvky mestského mobiliáru musí byť riadne ukotvené podľa podkladov výrobcu.

Hmotnosť: 31 kg



Parkový stôl VERA SOLO LVS 910t

Rozmery: Š1520 x V720 x H710 mm

Charakter konštrukcie: oceľová konštrukcia spojená s drevenými doskami pomocou skrutkových spojov z nerez

Povrchová úprava: oceľová konštrukcia bočníc je opatrená ochrannou vrstvou zinku a práškovým vypaľovaným lakom

Nosná kostra: bočnice zvarené z rúrky obdĺžnikového profilu 70 × 50 × 3 mm a výpalkov z oceľového plechu hrúbky 8 a 5 mm

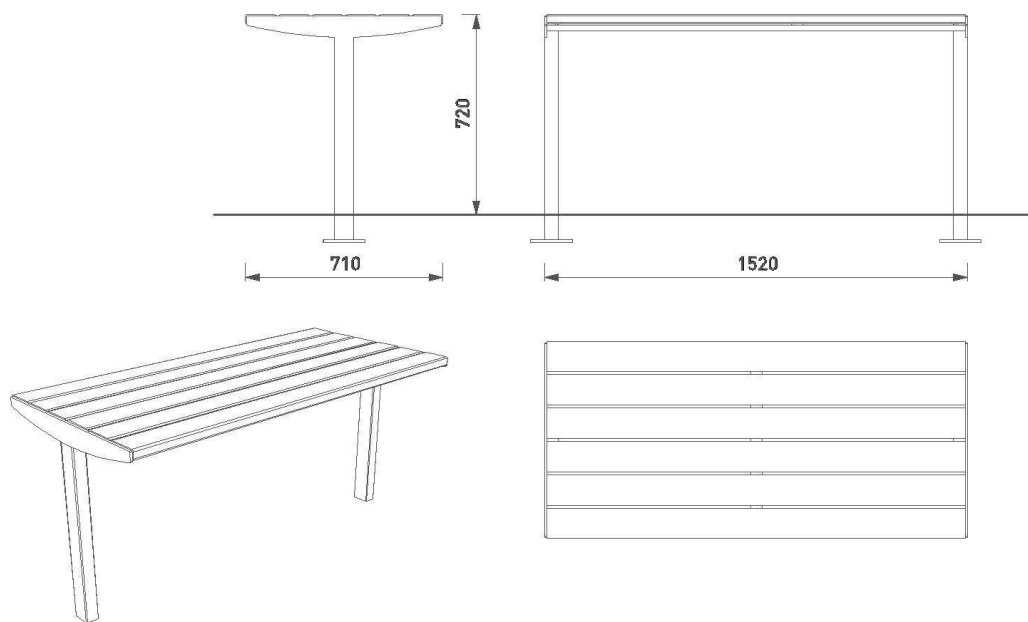
Doska stola: 6 dosiek z masívneho dreva obdĺžnikového prierezu (110 × 33 mm) dĺžky 1500 mm

Farebnosť: odtiene polyesterových práškových lakov v jemnej štruktúre mat dodávaných štandardne spoločnosťou mncité

Kotvenie: kotvenie pod dlažbu do betónového základu pomocou závitových tyčí M12

Všetky prvky mestského mobiliáru musí byť riadne ukotvené podľa podkladov výrobcu.

Hmotnosť: 42 kg



Parkový stôl VERA LV 910t

Rozmery: Š1500 x V770 x H730 mm

Charakter konštrukcie: oceľová konštrukcia spojená s drevenými doskami pomocou skrutkových spojov z nerez

Povrchová úprava: oceľová konštrukcia bočníc je opatrená ochrannou vrstvou zinku a práškovým vypaľovaným lakom

Nosná kostra: dve bočnice zvarené z oceľových rúrok štvorcového profilu 40 × 40 mm, výpalkov z oceľového plechu hrúbky 5 mm a tyčové ocele 60 × 5 mm

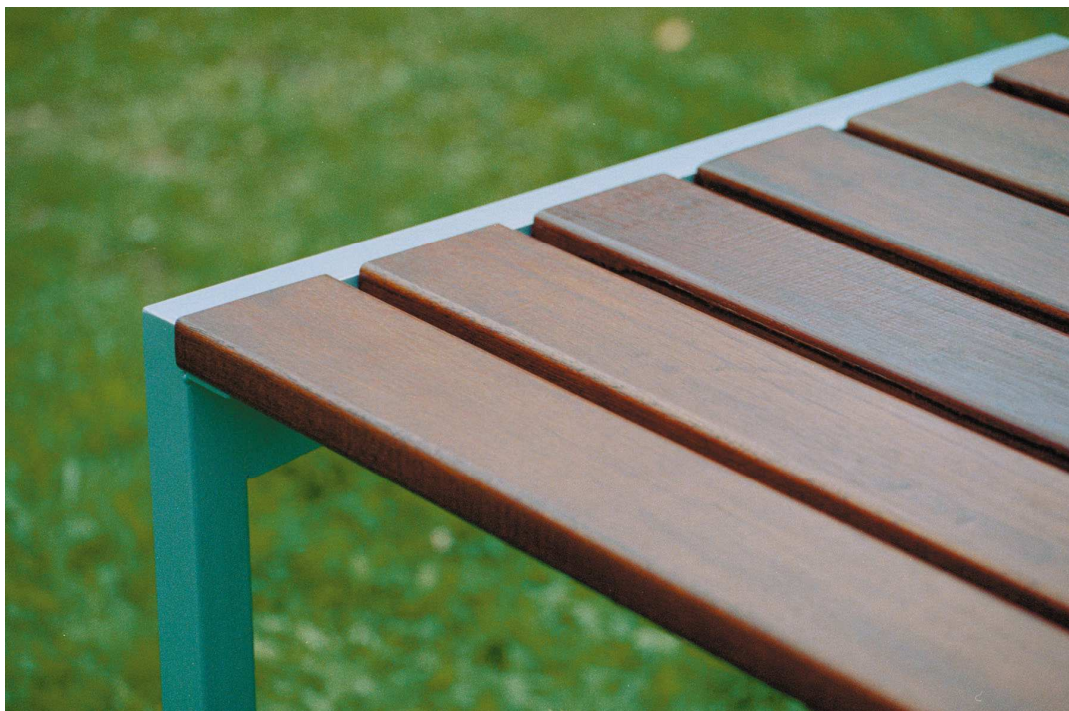
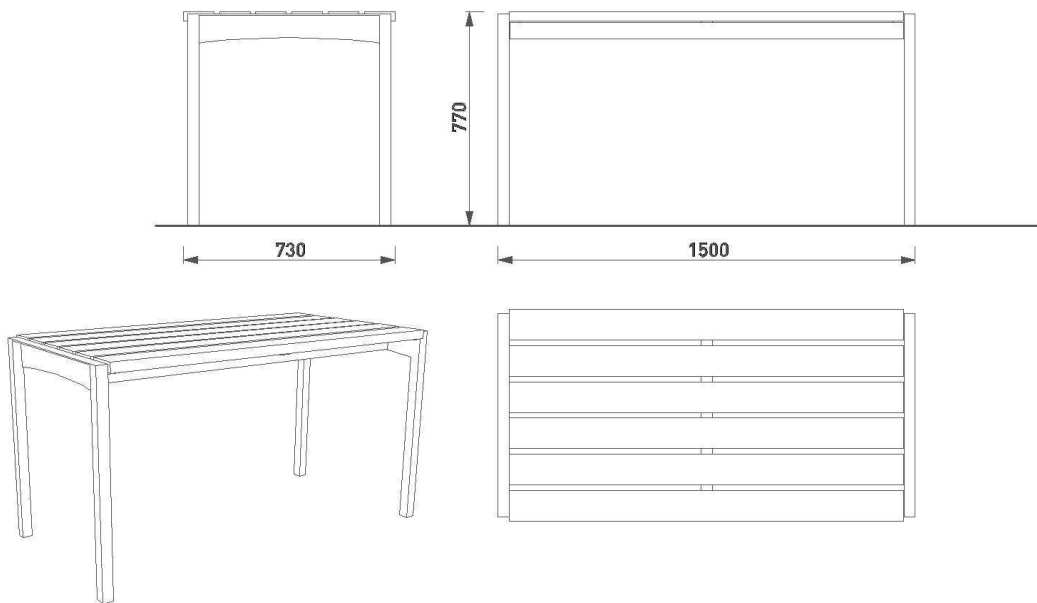
Doska stola: 6 dosiek z masívneho dreva obdĺžnikového prierezu (110x33 mm) dĺžky 1418 mm

Farebnosť: odtiene polyesterových práškových lakov v jemnej štruktúre mat dodávaných štandardne spoločnosťou mmité

Kotvenie: kotvenie pod dlažbu do betónového základu pomocou závitových tyčí M8

Všetky prvky mestského mobiliáru musí byť riadne ukotvené podľa podkladov výrobcu.

Hmotnosť: 45 kg



Odpadkový kôš LENA LN 115t

Rozmery: Š570 x V1075 x H355 mm

Charakter konštrukcie: oceľová konštrukcia s drevenými lamelami pripojenými pomocou skrutkových spojov z nerezu

Povrchová úprava: oceľová konštrukcia bočníc je opatrená ochrannou vrstvou zinku a práškovým vypaľovaným lakom

Nosná kostra: zvarenec z výpalkov z oceľového plechu hrúbky 4 mm a oceľové rúrky 102 × 3,6 mm

Opláštenie: 28 lamiel z masívneho dreva obdĺžnikového prierezu 35 × 20 mm

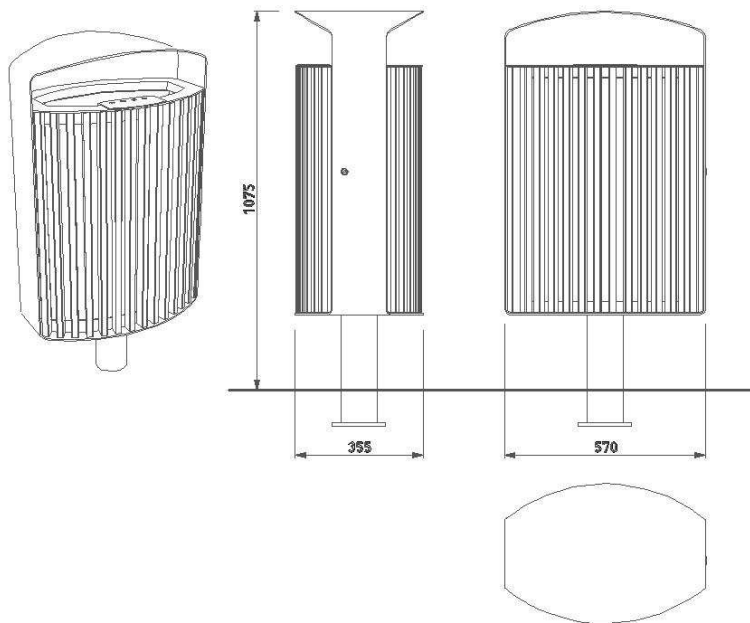
Farebnosť: odtiene polyesterových práškových lakov v jemnej štruktúre mat dodávaných štandardne spoločnosťou mmcité

Kotvenie: kotvenie pod dlažbu do betónového základu pomocou závitových tyčí M8

Všetky prvky mestského mobiliáru musí byť riadne ukotvené podľa podkladov výrobcu.

Objem: 70 l

Hmotnosť: 44 kg



Stojan na bicykle MDR 110

Rozmery: Š845 x V730 x H255 mm

Charakter konštrukcie: oceľová konštrukcia s gumovým pásom ohýbaným do meandrovitého tvaru a tyčí pre uzamknutie bicyklov určené pre obsadenie desiatimi kolesami - päť z každej strany spojovacia tyč využitelná pre uzamknutie bicykla v stojane

Povrchová úprava: oceľová konštrukcia opatrená ochrannou vrstvou zinku a práškovým vypaľovaným lakom

Nosná kostra: zvarenec bočnice z výpalkov z oceľového plechu hrúbky 5 a 10 mm, 2 priečne spojovacie závitové tyče s dištančnými trubičkami sú uchytené k bočniciam skrutkovými spojmi z nerez

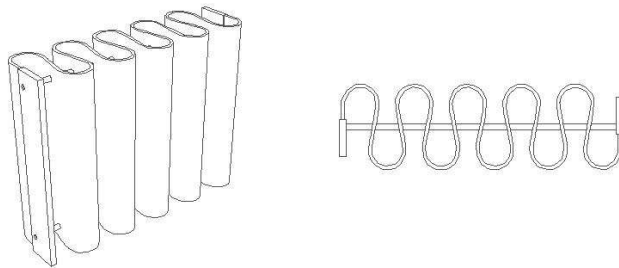
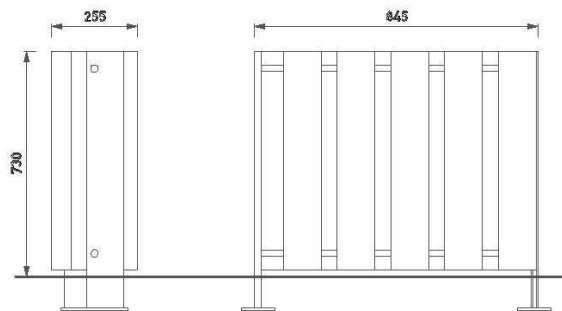
Držiak bicyklov: pogumovaný pás z EPDM gummy tvrdosti 70Sh, ohýbaný a navlečený na závitových tyčiach s dištančnými trubičkami

Farebnosť: odtiene polyesterových práškových lakov v jemnej štruktúre mat dodávaných štandardne spoločnosťou mmcité

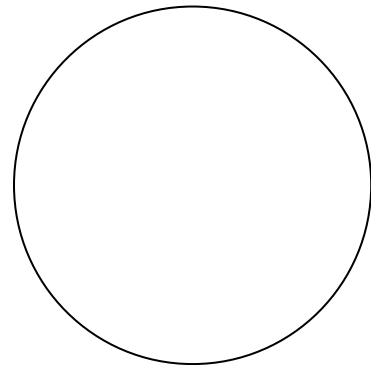
Kotvenie: kotvenie na dlažbu alebo do zhutneného teréne na betónového základu pomocou závitových tyčí M12

Všetky prvky mestského mobiliáru musí byť riadne ukotvené podľa podkladov výrobcu.

Hmotnosť: 23 kg



Príloha č. 2: Textačné miesta



Názov stavby:	Dovybavenie stavby: Historicko – kultúrno – prírodná cesta okolo Tatier, Hladovka č. 2
Stavebný objekt:	SO 02 Mobiliár
Obsah:	Textačné miesta
Katastrálne územie:	Hladovka, okres Tvrdošín, Žilinský kraj
Investor:	Obec Hladovka
Zodpovedný projektant:	Ing. Jozef Chrenšič
Vypracoval:	Ing. Jozef Chrenšič

Názov cyklotrasy:

CTT Trstená – Suchá Hora

Evidenčné číslo a farba:

zelená

Katastrálne územie:

Hladovka

Textačné miesto 9:

Hladovka – altánok 1

Cyklosmerovník:

vlastný stĺpik

Dotknutá parcela:

1062/8

Staničenie:

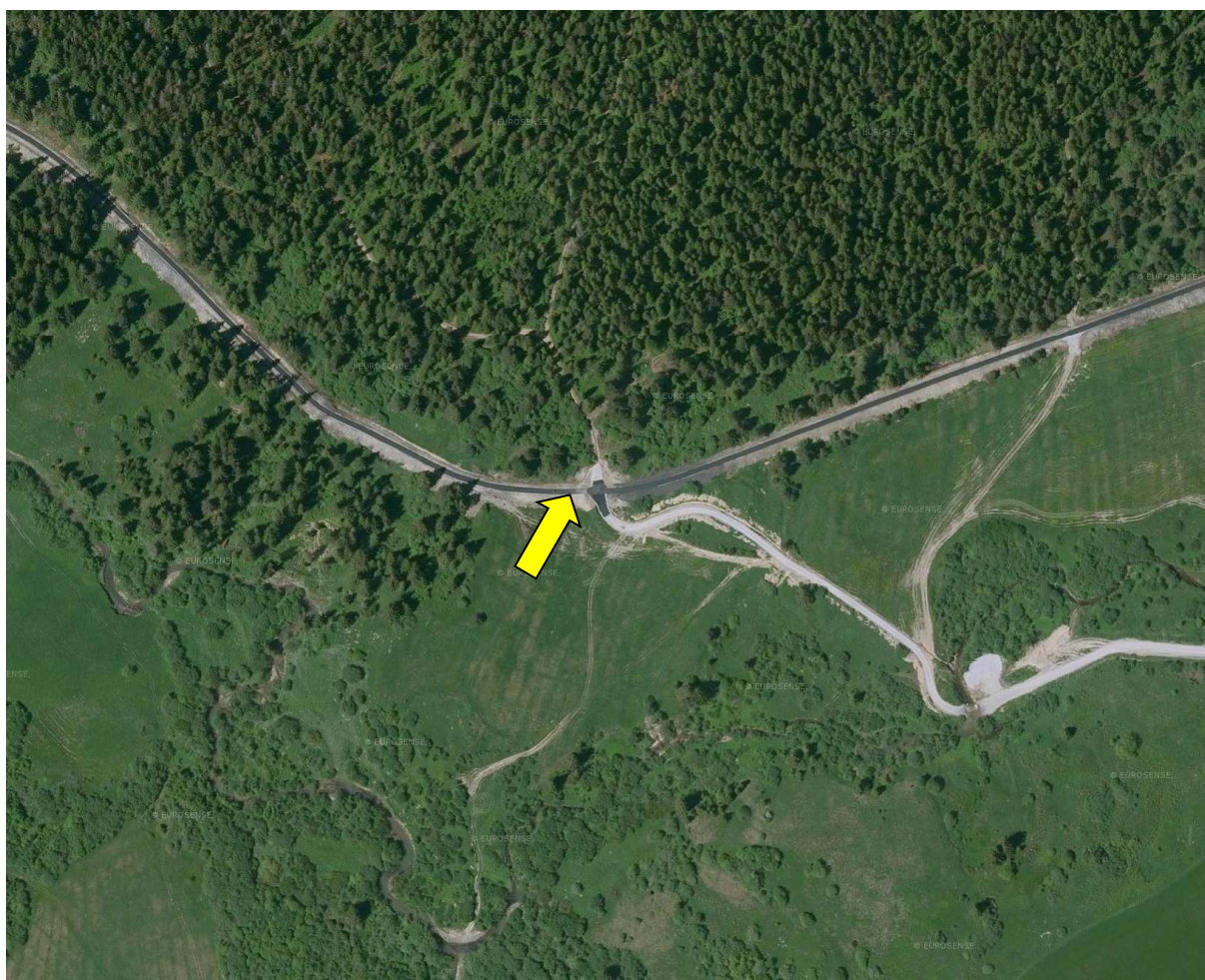
0,700 (9,900)

Nadmorská výška:

697 m. n. m.

Cyklosmerovky:

- Veľká cyklosmerovka zelená ľavá (B.1)
 - HLADOVKA (ODPOČÍVADLO HLADOVSKÉ BORY) 1,7 km
 - SUCHÁ HORA (HRANICA SR/PL) 4,5 km
- Veľká cyklosmerovka zelená pravá (B.1)
 - CZARNY DUNAJEC 14,5 km
 - NOWY TARG 29,5 km
- Veľká cyklosmerovka zelená pravá (B.1)
 - LIESEK (KAPLNKA) 5,4 km
 - TRSTENÁ 9,9 km
- Veľká cyklosmerovka žltá ľavá (B.1)
 - HLADOVKA 2,2 km
- Doplnková cyklosmerovka
 - DOLNÝ KUBÍN



Názov cyklotrasy:

CTT Trstená – Suchá Hora

Evidenčné číslo a farba:

zelená

Katastrálne územie:

Hladovka

Textačné miesto 10:

Hladovka - odpočívadlo Hladovské Bory

Cyklosmerovník:

vlastný stĺpik

Dotknutá parcela:

1063/5

Staničenie:

2,350 (11,550)

Nadmorská výška:

725 m. n. m.

Cyklosmerovky:

- Veľká cyklosmerovka zelená ľavá (B.1)
 - SUCHÁ HORA (ŽELEZNIČNÁ STANICA) 2,4 km
 - SUCHÁ HORA (HRANICA SR/PL) 2,9 km
- Veľká cyklosmerovka zelená ľavá (B.1)
 - CZARNY DUNAJEC 12,9 km
 - NOWY TARG 27,9 km
- Veľká cyklosmerovka zelená pravá (B.1)
 - LIESEK (KAPLNKA) 7,1 km
 - TRSTENÁ 11,6 km
- Doplnková cyklosmerovka
 - DOLNÝ KUBÍN



Názov cyklotrasy:

CTT Trstená – Suchá Hora

Evidenčné číslo a farba:

zelená

Katastrálne územie:

Hladovka

Textačné miesto 11:

Hladovka - rázcestie

Cyklosmerovník:

vlastný stĺpik

Dotknutá parcela:

1063/8

Staničenie:

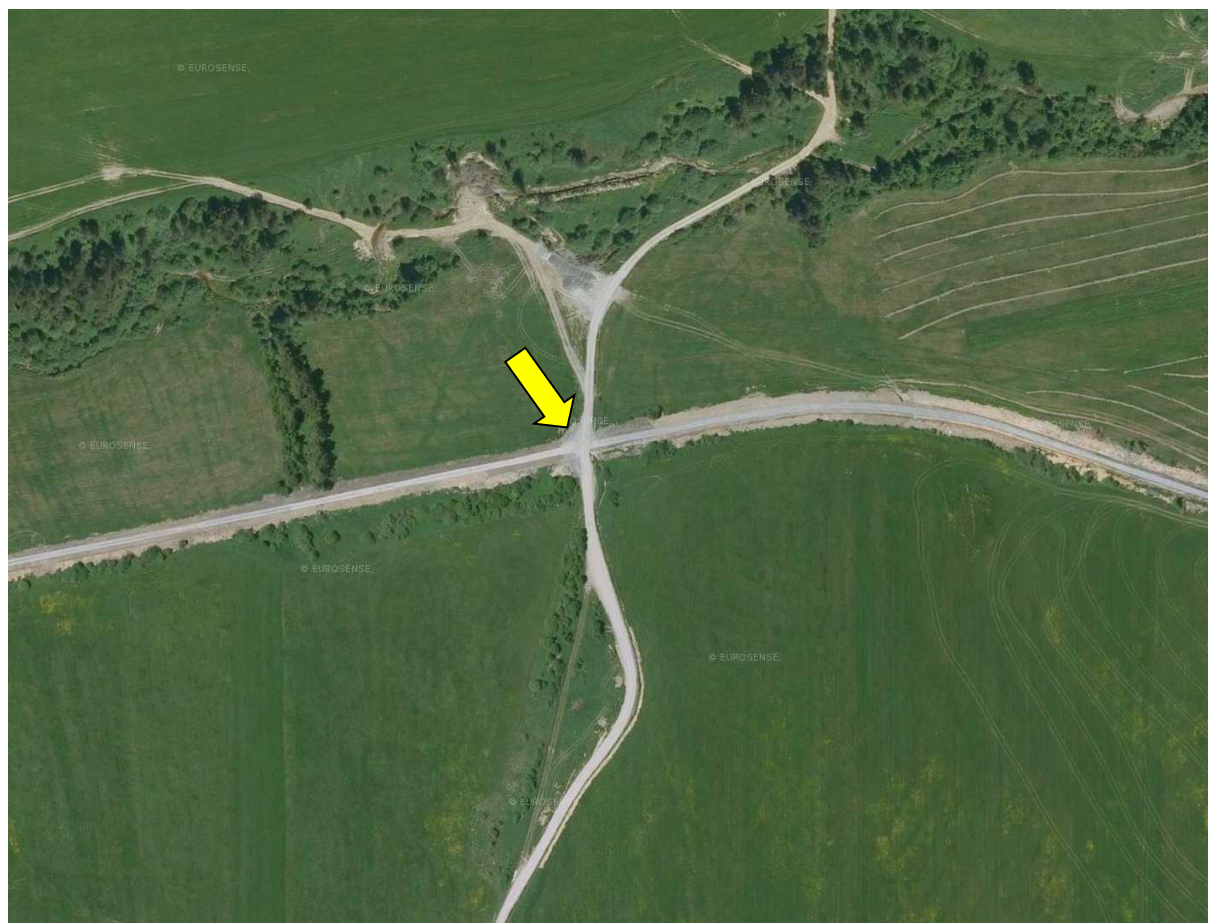
3,190 (12,390)

Nadmorská výška:

737 m. n. m.

Cyklosmerovky:

- Veľká cyklosmerovka zelená pravá (B.1)
 - SUCHÁ HORA (HRANICA SR/PL) 2 km
- Veľká cyklosmerovka zelená pravá (B.1)
 - CZARNY DUNAJEC 12 km
 - NOWY TARG 27 km
- Veľká cyklosmerovka zelená ľavá (B.1)
 - LIESEK (KAPLNKA) 7,9 km
 - TRSTENÁ 12,4 km
- Veľká cyklosmerovka žltá ľavá (B.2)
 - HLADOVKA 2,1 km
- Doplnková cyklosmerovka
 - DOLNÝ KUBÍN



Názov cyklotrasy:

Evidenčné číslo a farba:

Katastrálne územie:

Textačné miesto 9-1:

Cyklosmerovník:

Dotknutá parcela:

Staničenie:

CTT Trstená – Suchá Hora

žltá

Hladovka

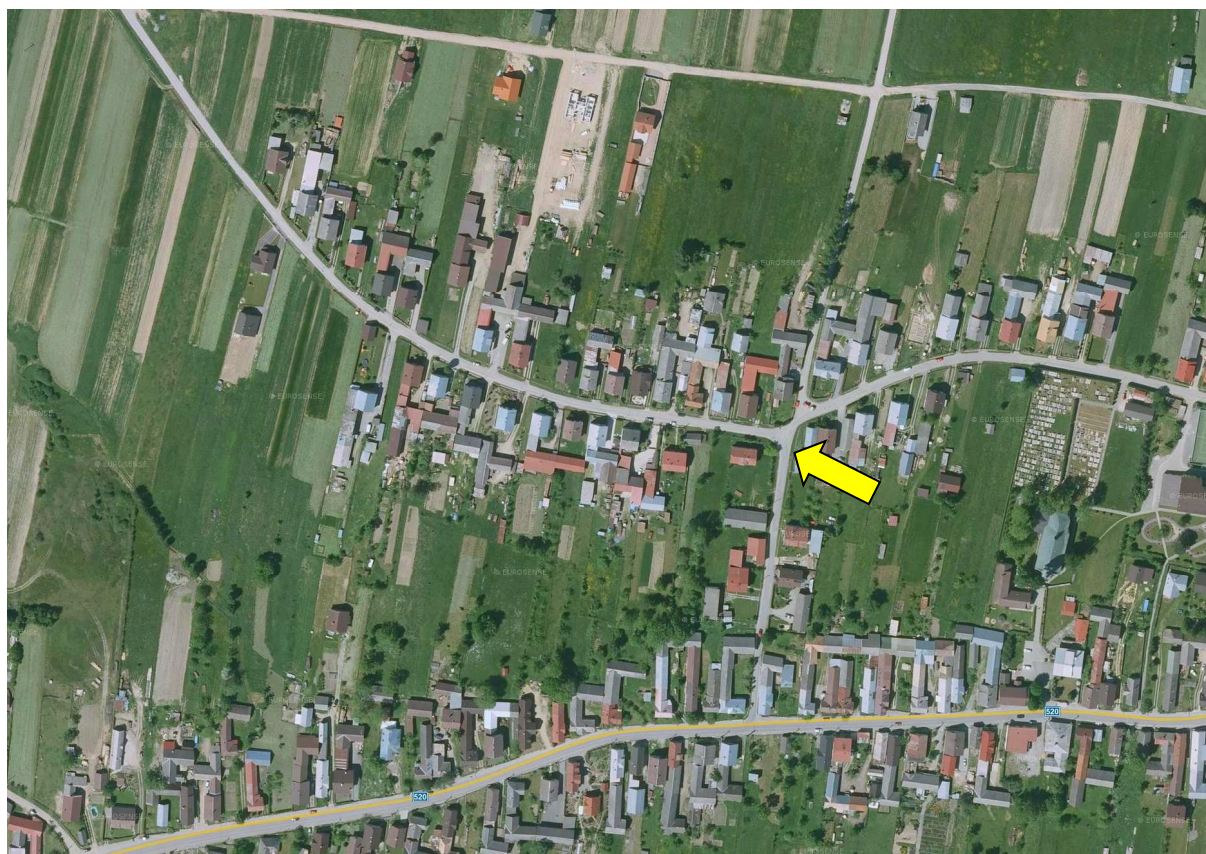
Prípoj z Hladovky

vlastný stĺpik

853/1

Cyklosmerovky:

- Malá cyklosmerovka žltá pravá (B.2)
- Malá cyklosmerovka žltá ľavá (B.2)



Názov cyklotrasy:

CTT Trstená – Suchá Hora

Evidenčné číslo a farba:

žltá

Katastrálne územie:

Hladovka

Textačné miesto 9-2:

Prípoj z Hladovky

Cyklosmerovník:

drevený stĺp pri ceste II. triedy

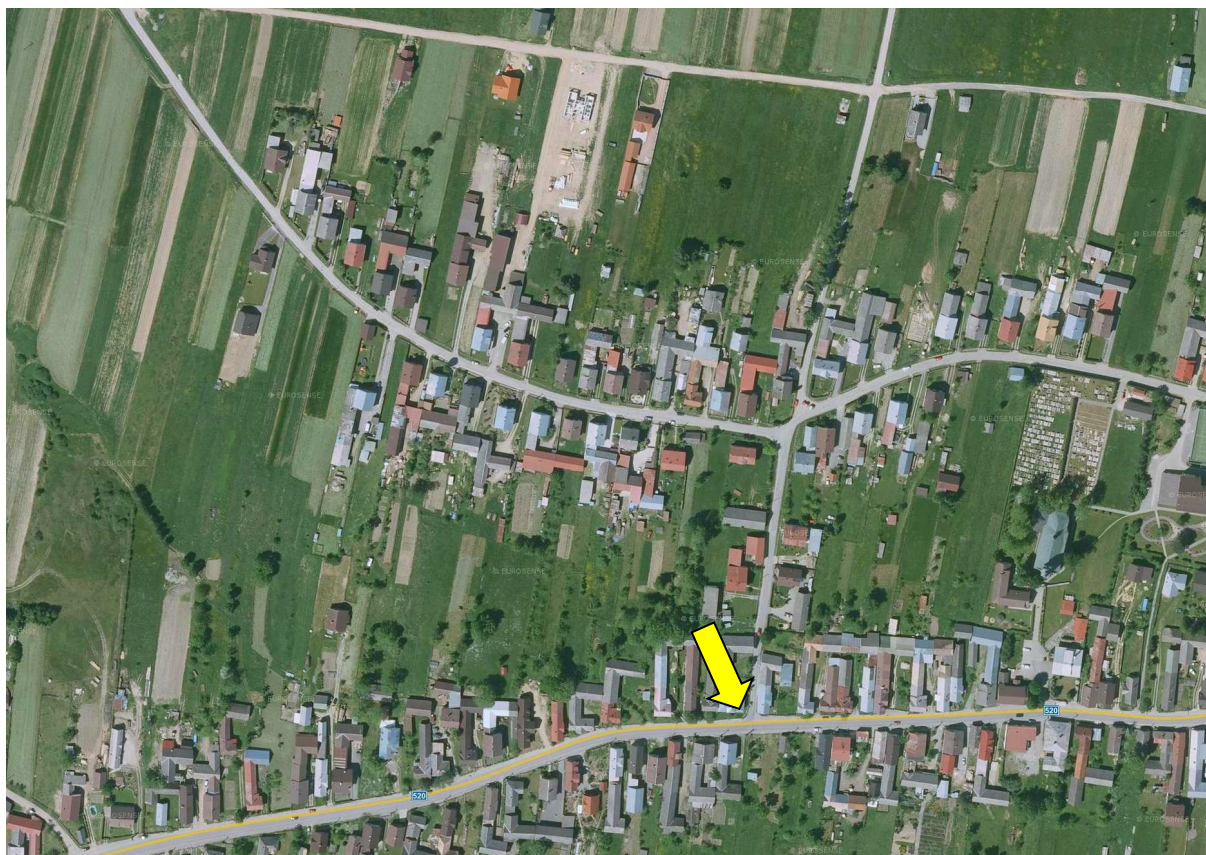
Dotknutá parcela:

846/1

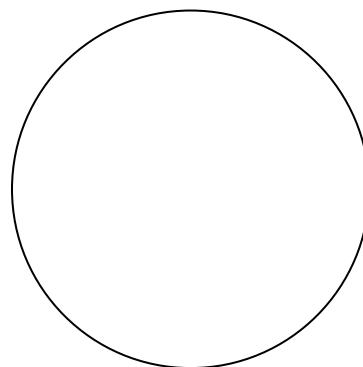
Staničenie:

Cyklosmerovky:

- Veľká cyklosmerovka žltá pravá (B.1)
 - CYKLOCHODNÍK TRSTENÁ – SUCHÁ HORA 2,2 km
- Veľká cyklosmerovka žltá ľavá (B.1)
 - CYKLOCHODNÍK TRSTENÁ – SUCHÁ HORA 2,2 km

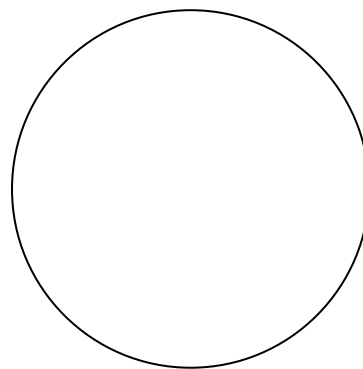


Príloha č. 3: Výpis použitých prvkov



Názov stavby:	Dovybavenie stavby: Historicko – kultúrno – prírodná cesta okolo Tatier, Hladovka c. 2
Stavebný objekt:	SO 02 Mobiliár
Obsah:	výpis použitých prvkov
Katastrálne územie:	Hladovka, okres Tvrdošín, Žilinský kraj
Investor:	Obec Hladovka
Zodpovedný projektant:	Ing. Jozef Chrenšič
Vypracoval:	Ing. Jozef Chrenšič

Príloha č. 4: Rozpočet



Názov stavby:	Dovybavenie stavby: Historicko – kultúrno – prírodná cesta okolo Tatier, Hladovka č. 2
Stavebný objekt:	SO 02 Mobiliár
Obsah:	rozpočet
Katastrálne územie:	Hladovka, okres Tvrdošín, Žilinský kraj
Investor:	Obec Hladovka
Zodpovedný projektant:	Ing. Jozef Chrenšič
Vypracoval:	Ing. Jozef Chrenšič